

# Netzwerk-Switcher 1.0

Installation und Anwendung



## Inhalt

Der Netzwerk-Switcher dient zum Ändern der Netzwerkkonfiguration eines Windows basierten Computers. Damit ist es beispielsweise möglich, ein Notebook schnell in unterschiedliche Netzwerke einzubinden, ohne die Netzwerkverbindung manuell umstellen. Dabei werden auch die im Switcherprofil befindlichen Host- und Routineinträge mit übernommen.

Sollten nach Lesen dieses Dokuments noch Fragen offen bleiben oder Unklarheiten bestehen, wenden Sie sich bitte an:

Marc Lillig  
Krämer IT Solutions GmbH

marc.lillig@kraemer-it.de  
06827/9026-86.

## Änderungsverzeichnis

Änderung		Beschreibung der Änderung	Autor
Version	Datum		

## Installation

Nach dem Starten der Setup.exe wird über die Internetverbindung (sofern eine solche besteht) nach dem neuesten Update gesucht. Ist ein Update vorhanden, wird dieses automatisch heruntergeladen. Ist die Suche - und gegebenenfalls das Herunterladen - des Updates abgeschlossen, startet die Installation ebenfalls automatisch. Folgen Sie bitte nun den Anweisungen des Assistenten.

**Achtung:** Brechen Sie das Herunterladen eines Updates nicht ab, da sonst unter Umständen eine Installation nicht mehr möglich ist. Sollte dies dennoch geschehen, wenden Sie sich bitte an die oben angegebene Adresse.

## Der erste Start

Sobald die Installation abgeschlossen ist, wird der Netzwerk-Switcher gestartet. Dabei legt er automatisch das erste Netzwerkprofil mit den aktuellen Einstellungen des Computers an.

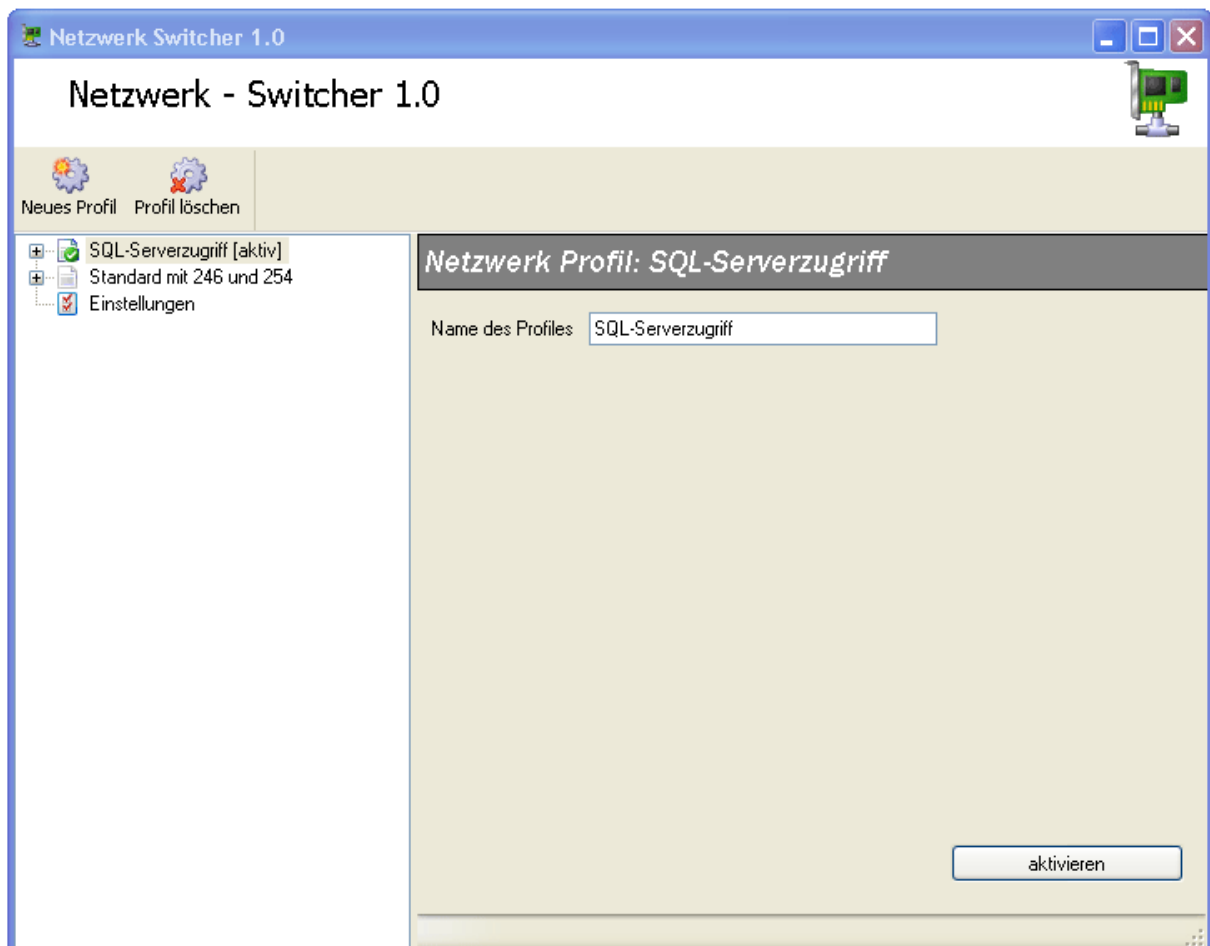
Der Netzwerk-Switcher wird unten rechts neben der Uhr als Icon angezeigt



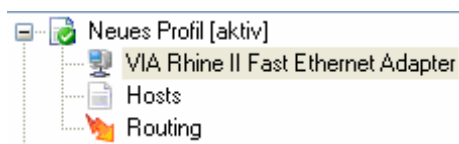
Um ihn zu vergrößern, klicken Sie bitte auf das Icon .


## Arbeiten mit dem Netzwerk-Switcher

Im folgenden Bild sehen Sie die Oberfläche des Netzwerk-Switchers.



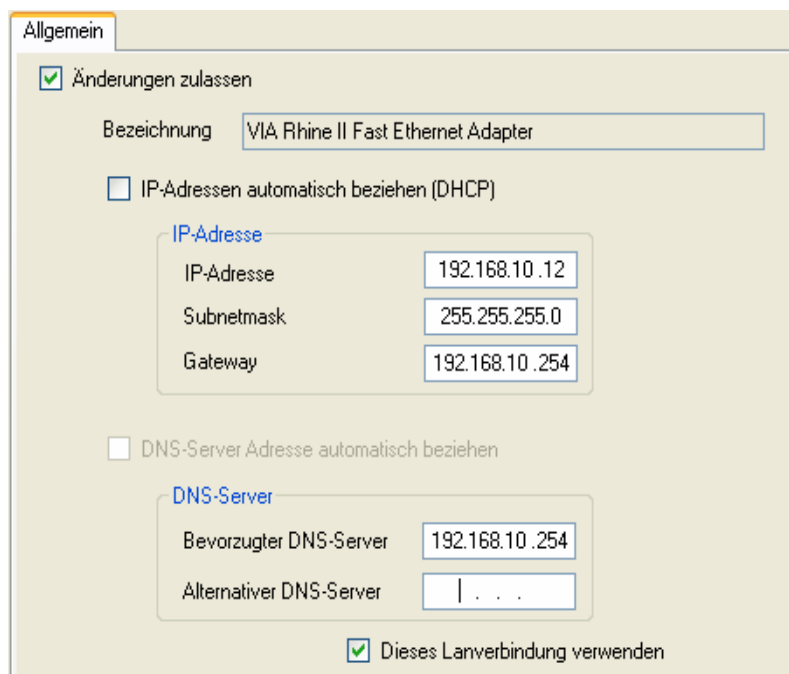
Der Switcher arbeitet mit Profilen, welche die zu aktivierende Netzwerkkonfiguration enthalten. Jedes Profil enthält die Konfiguration des Netzwerkadapters, sowie die Host- und Routing-Einträge, wie im linken Programmteil zu sehen ist.



Um ein neues Profil zu erstellen, klicken Sie auf den Button . Das neue Profil wird mit der aktuellen Netzwerkeinstellung erstellt.

Die Schaltfläche  entfernt ein ausgewähltes Profil.

## Konfiguration des Netzwerkadapters



In dieser Rubrik werden die Einstellungen eines Netzwerkadapters gesetzt. In unserem Beispiel ist nur eine Netzwerkkarte installiert. Es können aber auch mehrere Netzwerkgeräte verwaltet werden.

Die Option  **Änderungen zulassen** gibt an, ob eine Netzwerkeinstellung verändert werden darf. Nur wenn diese Einstellung gesetzt ist, kann eine Änderung vorgenommen werden.

Im Textfeld *Bezeichnung* steht der Name des Netzwerkadapters, der gerade bearbeitet wird.

In Textfeld *IP-Adresse* können einem Netzwerkadapter eine IP-Adresse und eine Subnetmask zugewiesen werden, ebenso die Adresse des Gateways.

IP-Adresse	
IP-Adresse	192.168.10.12
Subnetmask	255.255.255.0
Gateway	192.168.10.254

Die Einstellungen der Namensauflösung werden unter DNS-Server getätigt.

DNS-Server	
Bevorzugter DNS-Server	192.168.10.254
Alternativer DNS-Server	. . .

Die Funktion  **IP-Adressen automatisch beziehen (DHCP)** gibt an, ob die Einstellung des Netzwerkadapters automatisch über einen DHCP – Server eingestellt werden soll.

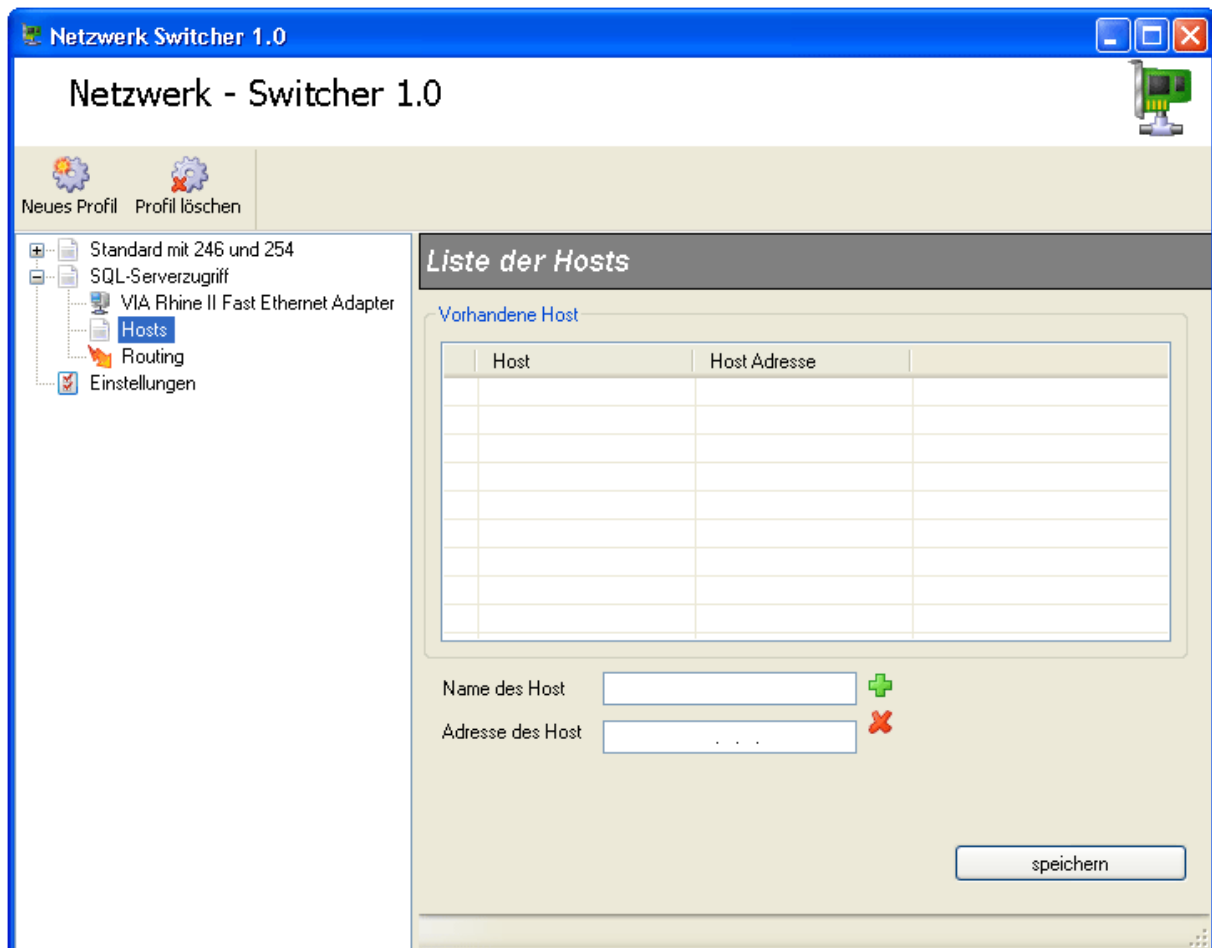
Bei aktiviertem DHCP können auch die DNS–Servereinstellungen automatisch bezogen werden. Dies geschieht mittels der Funktion  **DNS-Server Adresse automatisch beziehen**.

Beim automatischen Beziehen von DHCP und/oder DNS werden die Einstellungen unter *IP-Adresse* und *DNS-Server* ausgeblendet. Bei Deaktivierung erscheinen dann wieder die ursprünglichen Werte.

Über die Funktion  **Dieses Lanverbindung verwenden** können Sie einen Netzwerkadapter bei der Aktivierung eines Profils unberücksichtigt lassen.


**Hinweis:** Informationen zur Netzwerkkonfiguration können Sie bei Ihrem Netzwerk-administrator erhalten.


## Einstellungen der Host




Die Liste im Feld *Vorhandene Host* bezieht sich auf die Datei *hosts* und beinhaltet fest zugewiesene Hostadressen und –namen.

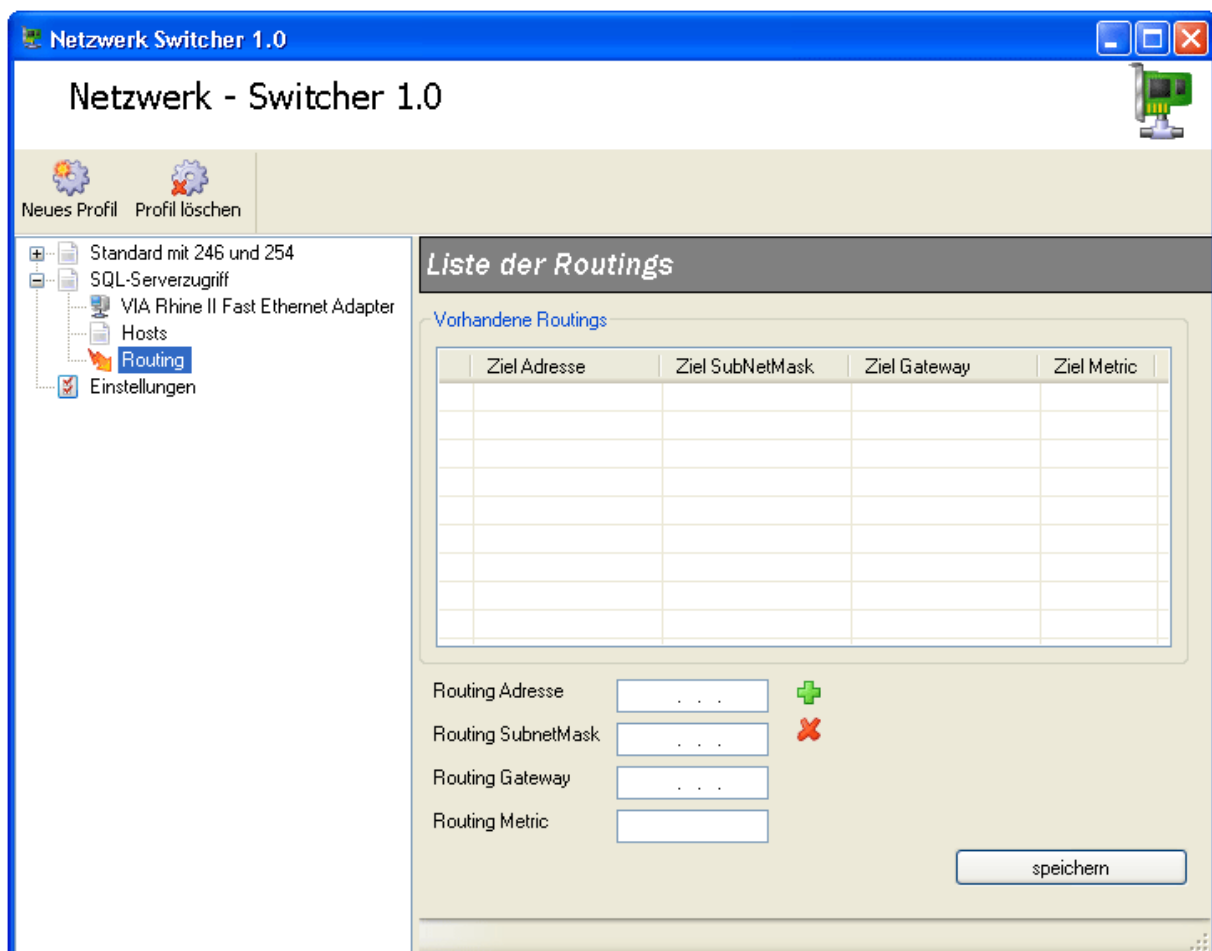
In der Liste werden die zum Eintragen in die Datei *hosts* vorgesehenen Werte abgebildet. Durch Markieren eines Eintrages werden die Werte in den Textfeldern *Name des Host* und *Adresse des Host* angezeigt und können bearbeitet werden.

Mit dem Symbol  wird ein neuer Eintrag angelegt. Diesem kann in den Feldern *Name des Host* und *Adresse des Host* ein Wert zugewiesen werden.


Ein angewählter Eintrag wird mit  gelöscht. Dieser wird direkt aus dem Profil entfernt.


Die Schaltfläche  sichert Ihre Eingaben im Profil. Diese werden erst bei Aktivierung dieses Profils in *hosts* eingetragen.

## Festlegen der Routing – Einträge



In der Liste *Vorhandene Routings* werden die ständigen Routen festgelegt, die für die aktuelle Konfiguration notwendig sind.

In dieser Liste befinden sich die Routings, die im Profil vorhanden sind. Diese können, ebenso wie die Hosteinträge, durch einen Klick selektiert, und in die Textfelder übernommen werden. Dort können Sie diese nun verändern oder mit  löschen.

Einen neuen Eintrag legen Sie mit  an.

## Profile aktivieren

Durch einen Klick auf einen Profilnamen gelangen Sie in die folgende Eingabemaske.



Hier können Sie nun den Namen des Profils verändern:

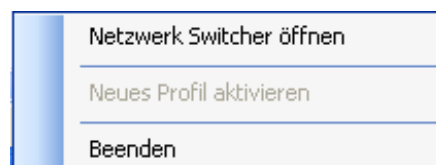


aktivieren.

Ist ein Profil aktiviert, erscheint hinter dem Profilnamen die Erweiterung *[aktiv]*.

Eine weitere Möglichkeit ist ein Rechtsklick mit der Maus auf das Icon .

Über diesem Icon erscheint dann folgendes Menü.



Hier können Sie nun durch Anklicken eines Profils dieses aktivieren. Aktive Profile werden ausgegraut dargestellt.

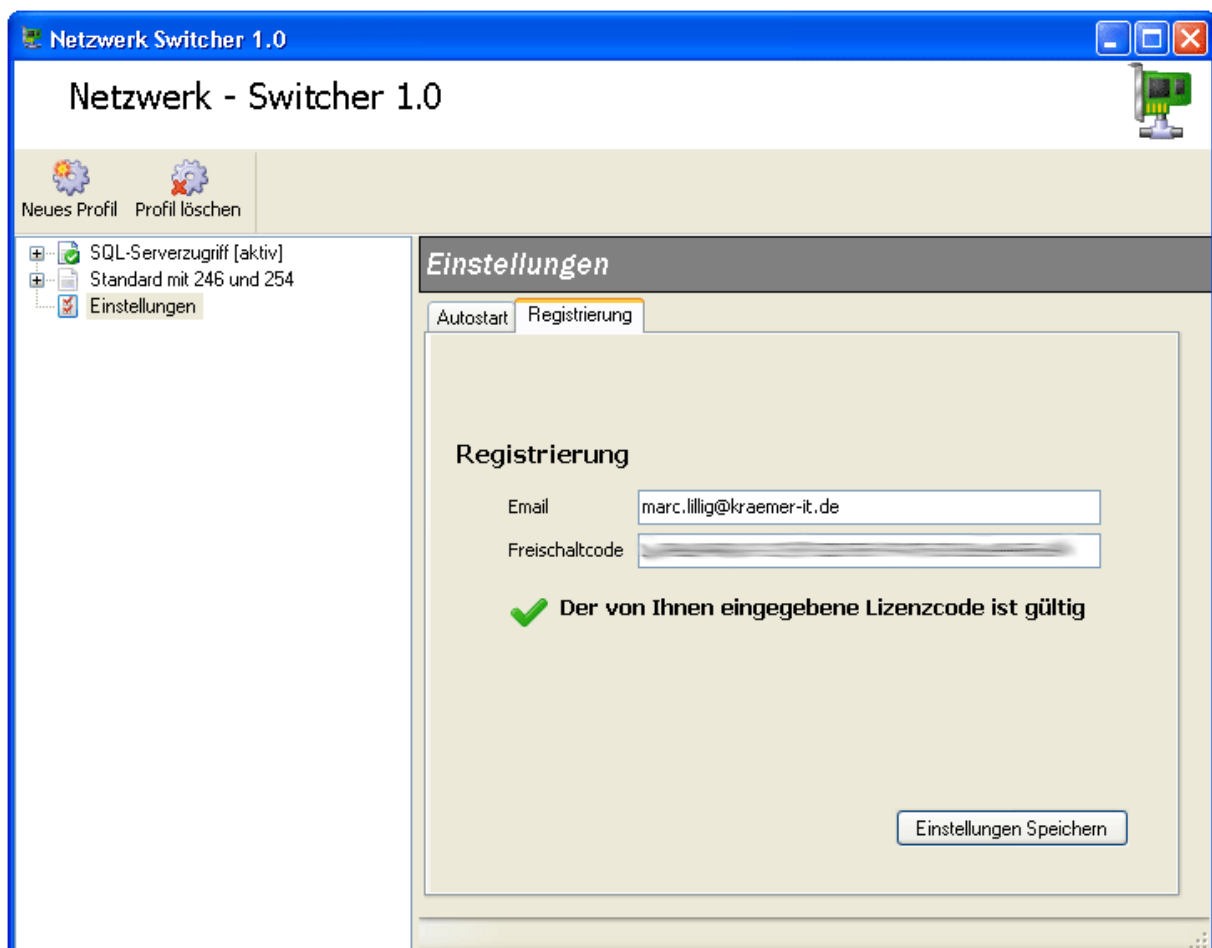
## Einstellungen

### Registrierung

Im Menüpunkt Registrierung kann die Demoversion des Netzwerk-Switchers zur zeitlich unbegrenzten Vollversion freigeschaltet werden.

Hierzu benötigen Sie ihre Email – Adresse und einen gültigen Freischaltcode.

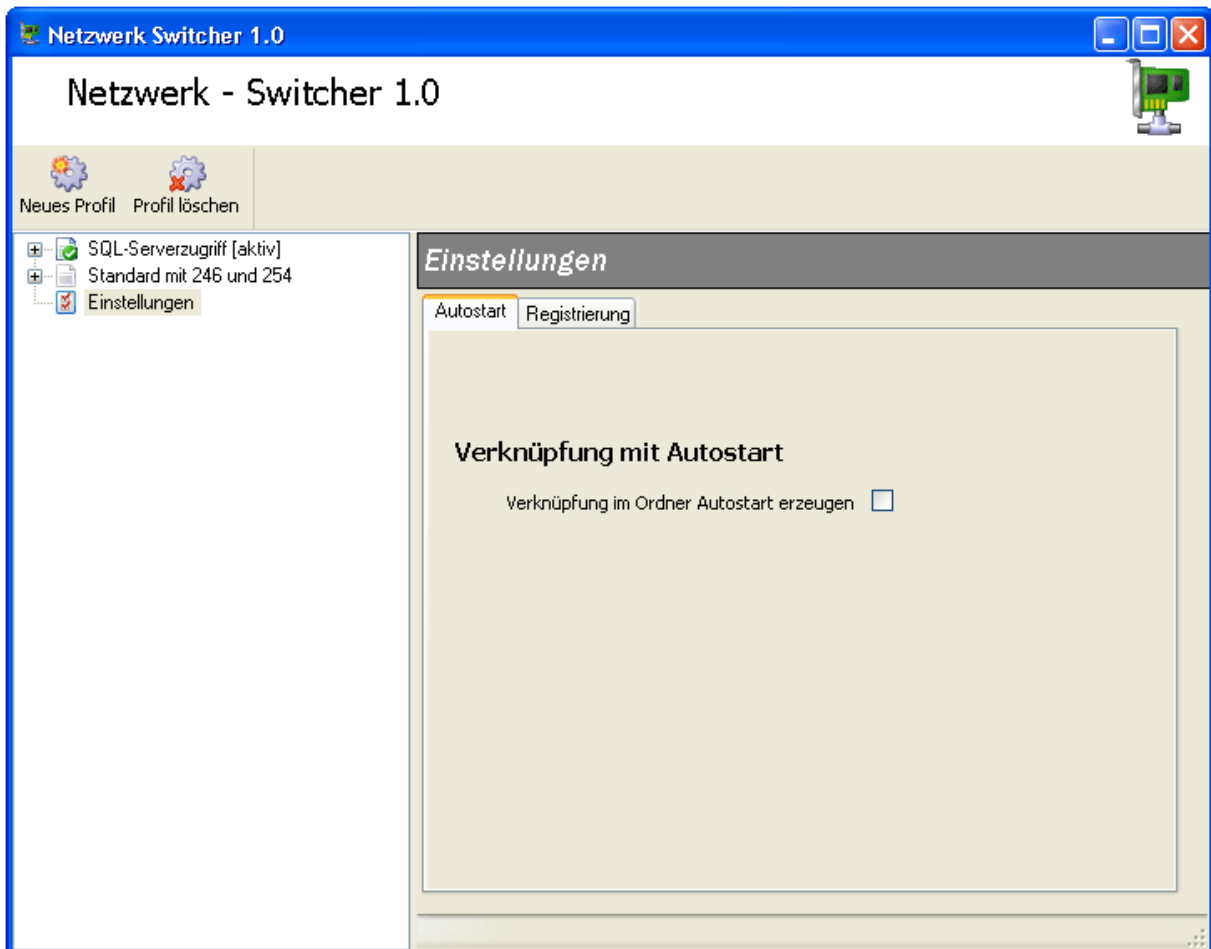
Um den Freischaltcode zu erhalten, wenden Sie sich bitte an die Firma Krämer IT Solutions GmbH (Kontakt siehe Seite 2).

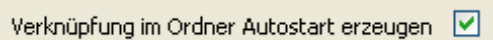


Zum Freischalten tragen Sie bitte Ihre Email – Adresse, mit der Sie Ihren Freischaltcode beantragt haben, im Textfeld *Email* ein. Den Ihnen zugeteilten Freischaltcode tragen Sie bitte entsprechend im Feld *Freischaltcode* ein.

## Autostart

Die Registerkarte Autostart legt fest, ob der Netzwerk-Switcher beim Starten von Windows automatisch mitgestartet wird.



Durch anklicken von  wird Autostarteintrag angelegt oder wieder entfernt.

### Hinweis:

Beim ersten Start wird dieser Eintrag automatisch gesetzt